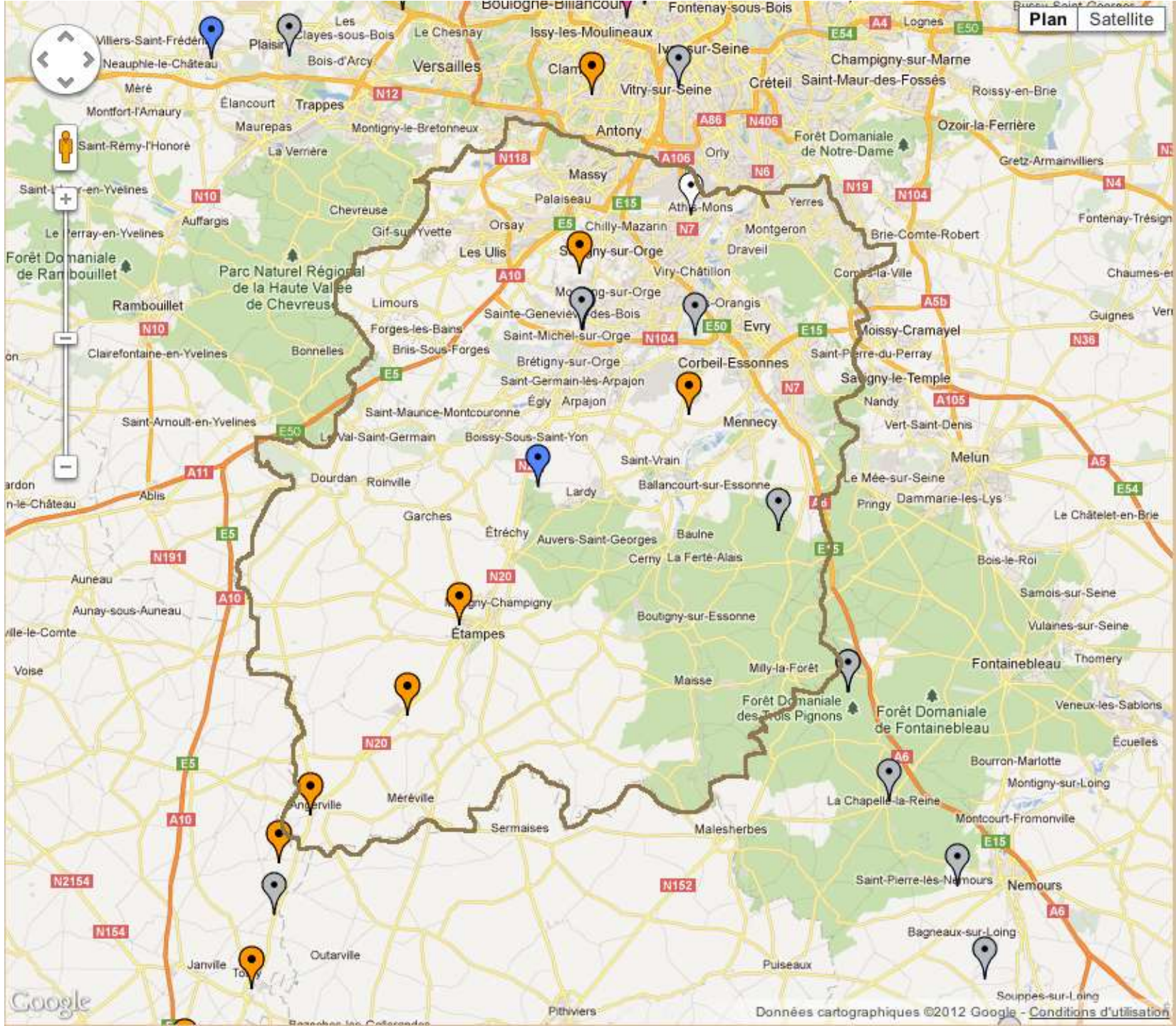




Le télégraphe Chappe

Club de Généalogie de Saint-Jean de Beauregard/HD/17/03/2012







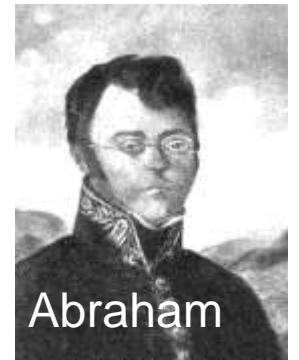
1791
1792
1793



Claude

Les frères Chappe

- Ignace (1760 – 1829) élu à l'Assemblée nationale législative en 1791
- Claude (1763 – 1805) ingénieur premières expérience en 1791
- Pierre-François (1765 – 1834) administrateur en 1805
- René (1769 – 1854) administrateur de la ligne du nord
- Abraham (1773 – 1849) inspecteur général des lignes télégraphiques en 1805



Abraham

Expérience publique du 2 mars 1791

Claude Chappe a 26 ans

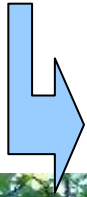
Le dispositif installé à Brûlon (Sarthe) ressemble au cadran d'une horloge. Il est lu avec une longue vue à 14 km de là, à Parcé-sur-Sarthe.



« L'Assemblée nationale récompensera les expériences utiles au public. »

L'expérience décisive 12 juillet 1793

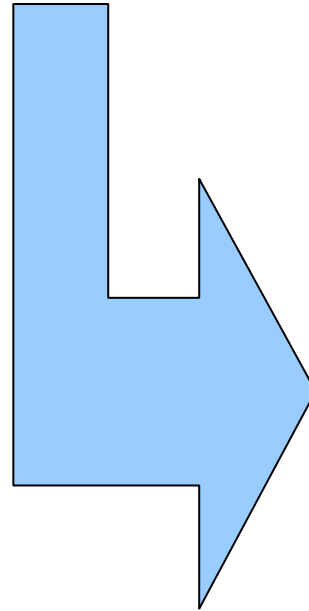
Paris



Écouen 19 km



11 min à l'aller
9 min au retour



Saint-Martin-du-Tertre 26 km

La ligne du Nord : Paris-Lille

Achevée en juillet 1794



15, puis 24 postes



Eglise Sainte Catherine 1855

La mécanique : le signal

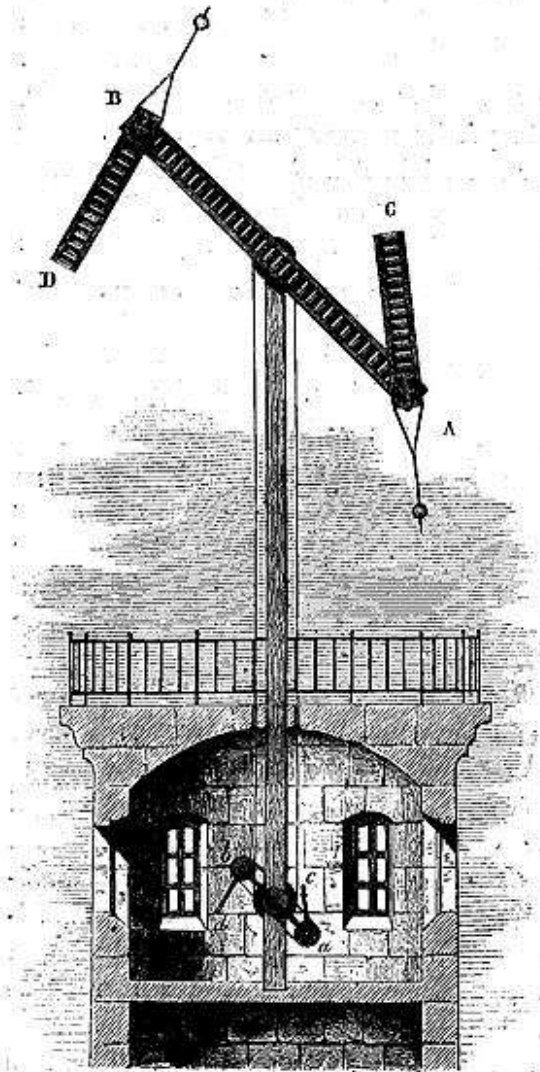
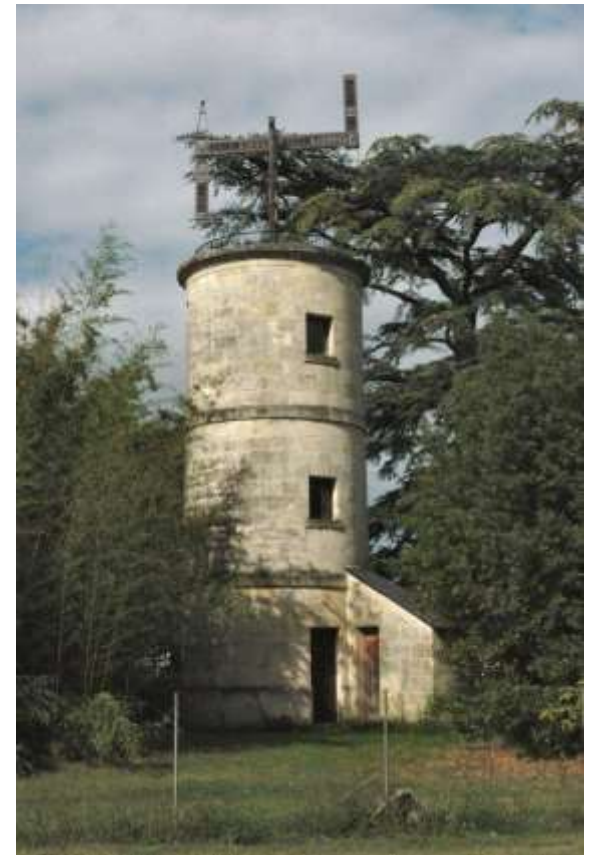


Fig. 19. — Télégraphe de Chappe.

- un mât d'environ 7,5 m
- un régulateur de 4,6 m sur 0,35
- deux indicateurs de 2m sur 0,30
- deux contrepoids

Le signal est actionné par un homme, le stationnaire, grâce à un manipulateur.



Le message : le code

- **98 positions différentes des bras**
 - 92 pour les messages
 - 6 pour les besoins du service
- Chacune de ces positions représente un nombre qui **renvoie à un vocabulaire** : un livre de 92 pages de 92 lignes chacune . Soit 8 464 mots ou expressions.
- Il faut donc **2 signaux** pour obtenir les 2 nombres qui renvoient au vocabulaire.
- Il a existé simultanément **plusieurs vocabulaires**.
- **Seuls les directeurs** qui **codent** le message au départ **et le décodent** à l'arrivée sont en possession des vocabulaires.

Grille des signaux de correspondance

1	26	47	72
2	27	48	73
3	28	49	74
4	29	50	75
5	30	51	76
6	31	52	77
7	32	53	78
8	33	54	79
9	34	55	80
10	35	56	81
11	36	57	82
12	37	58	83
13	38	59	84
14	39	60	85
15	40	61	86
16	41	62	87
17	42	63	88
18	43	64	89
19	44	65	90
20	45	66	91
21	46	67	92
22		68	
23		69	
24		70	
25		71	

Un exemple

21 mars 1815
Napoléon rentre à Paris

					(Dépêche prioritaire)
					(Destinée à tous les postes où il y a une direction)
					Le 21
				80-52	<i>LE SECRÉTAIRE DES CONSEILS AUX AUTORITÉS CIVILES ET MILITAIRES</i>
				53-65	(2ème vocabulaire) <i>SA MAJESTÉ</i>
				32-29	<i>L'EMPEREUR</i>
				33-69	(2ème vocabulaire) <i>EST ENTRÉ À</i>
				63-18	<i>PARIS</i>
				43-44	<i>HIER SOIR</i>
				50-35	<i>À LA</i>
				86-85	<i>TÊTE</i>
				27	<i>DES (1ère div.)</i>
				89-16	<i>TROUPES</i>
				63	<i>QUI AVAIENT ÉTÉ (1ère div.)</i>
				34-2	<i>ENVOYÉES</i>

				43-40	<i>HIER</i>
				52-43	<i>CONTRE ELLE</i>
				38	<i>ET (1ère div.)</i>
				6	<i>AUX (1ère div.)</i>
				1-79	<i>ACCLAMATIONS</i>
				26	<i>D' (1ère div.)</i>
				1-58	<i>UN</i>
				65-49	<i>PEUPLE</i>
				44-34	<i>IMMENSE</i>

Les adversaires



Lille - Dunkerque
Paris - St-Malo - Brest
Paris - Strasbourg - Huningue

Fig. 20. — Poste de télégraphie aérienne.

- Les adversaires politiques
- Les inventeurs évincés
- Bonaparte



Claude Chappe se suicide en 1805, [il a 42 ans](#)

Le développement

Abraham Chappe
prend le relais

Napoléon rétablit
les crédits

L'Empire

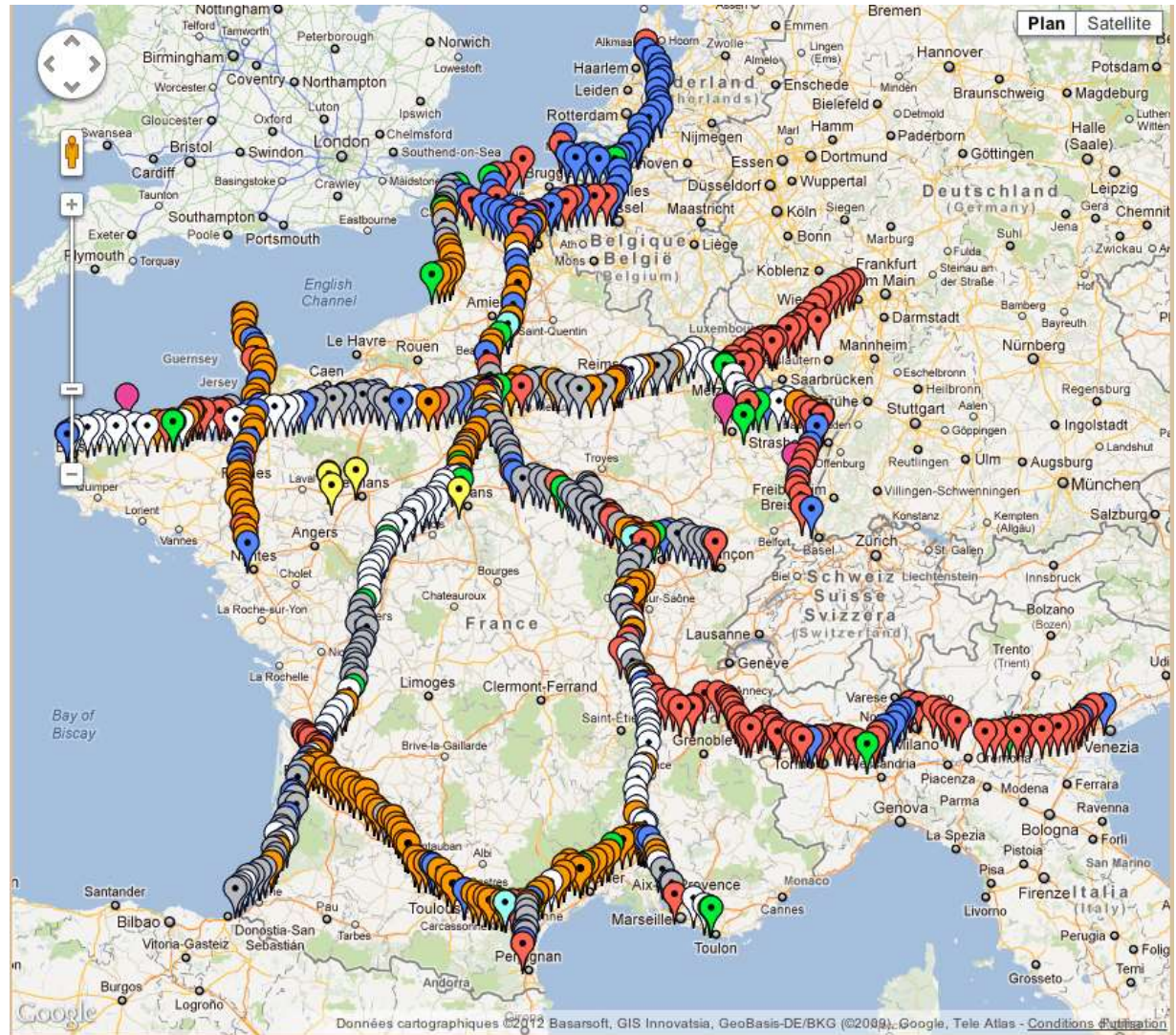
- Bruxelles-Amsterdam
- Mayence
- Paris - Lyon - Venise

La Restauration

- Paris - Bordeaux-Bayonne
- Lyon - Marseille – Toulon

Dernières lignes

- Bordeaux - Avignon
- Perpignan
- Cherbourg - Nantes
- Dijon - Besançon
- Béthobie
- Blaye
- Eu



Le déclin

Au faîte de son évolution le télégraphe optique compte 5 000 km de lignes bâties en étoile autour de Paris.

534 tours sont positionnées sur le territoire

- 1845 le télégraphe électrique relie Paris à Rouen
- 1855 abandon de la dernière ligne du Télégraphe aérien de Chappe



Il fera un peu de résistance en Tunisie (1856)
et en Algérie (1860) avec deux lignes :
Alger - Oran et Alger - Constantine

La guerre de Crimée

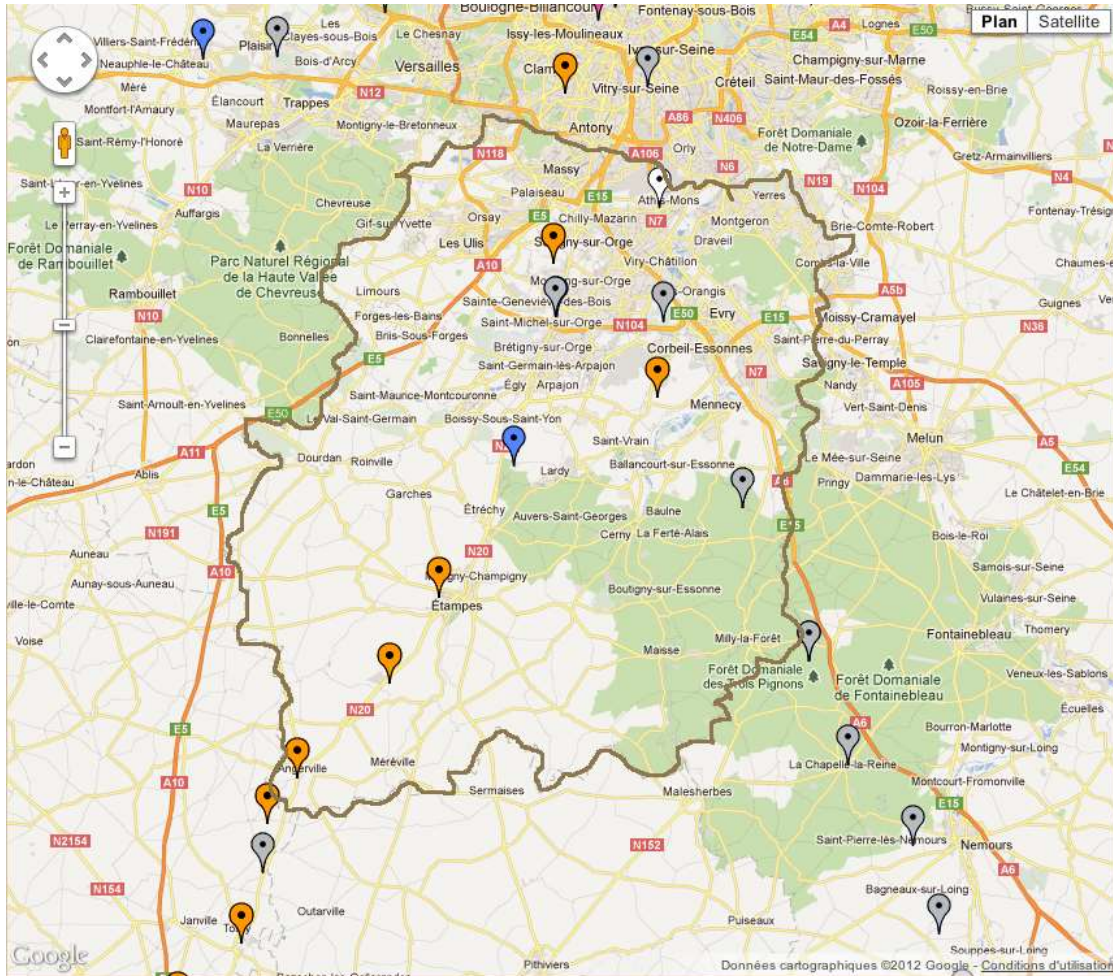


De 1853 à 1856 elle oppose la Russie à une coalition conduite par le Royaume-Uni et l'Empire français

Le télégraphe Chappe y est utilisé sous une forme mobile.



En Essonne

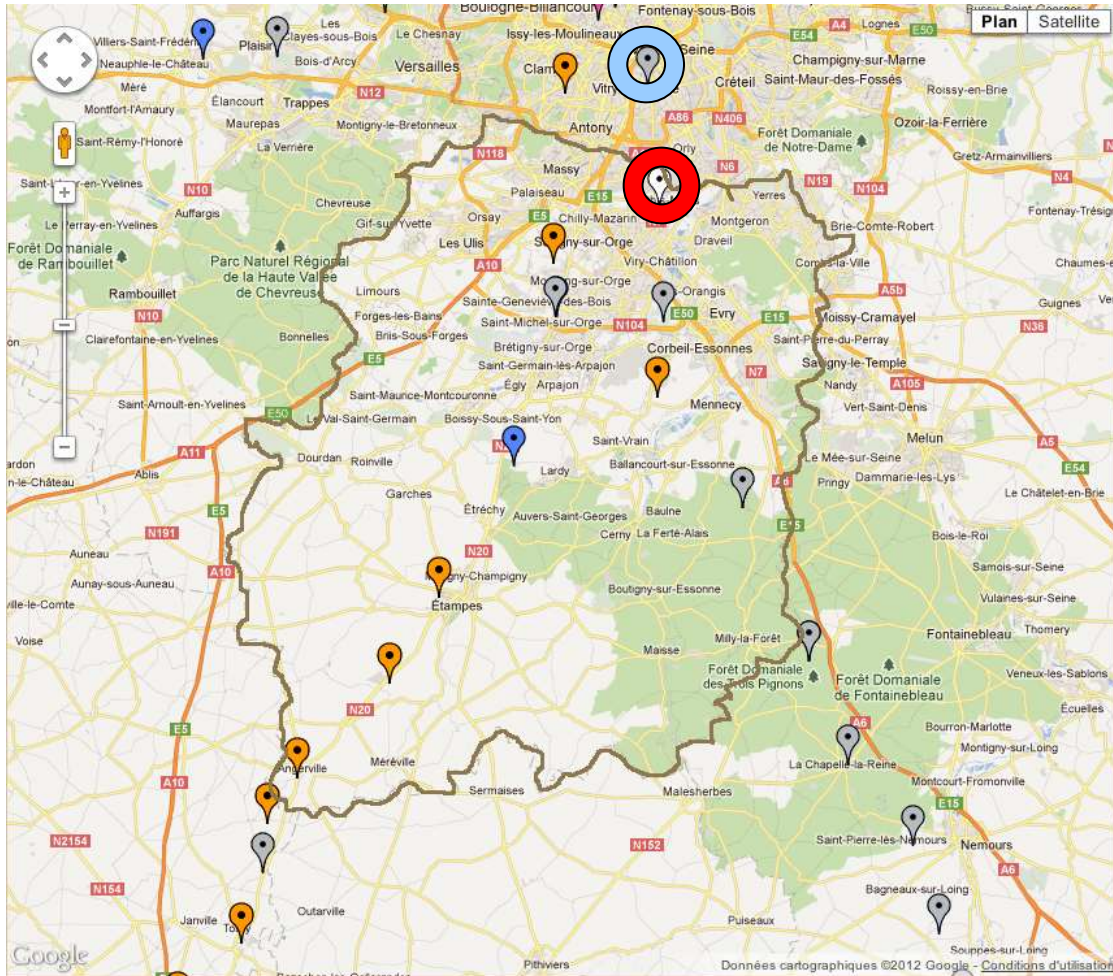


Partie de l'ancienne Seine et Oise

Deux lignes passent en
Essonne :

- la ligne du **sud-est** qui va vers **Lyon**, puis Toulon ou Venise
- la ligne du **sud-ouest** qui va vers **Bordeaux** puis Bayonne - Blaye - Béhobie ou Avignon

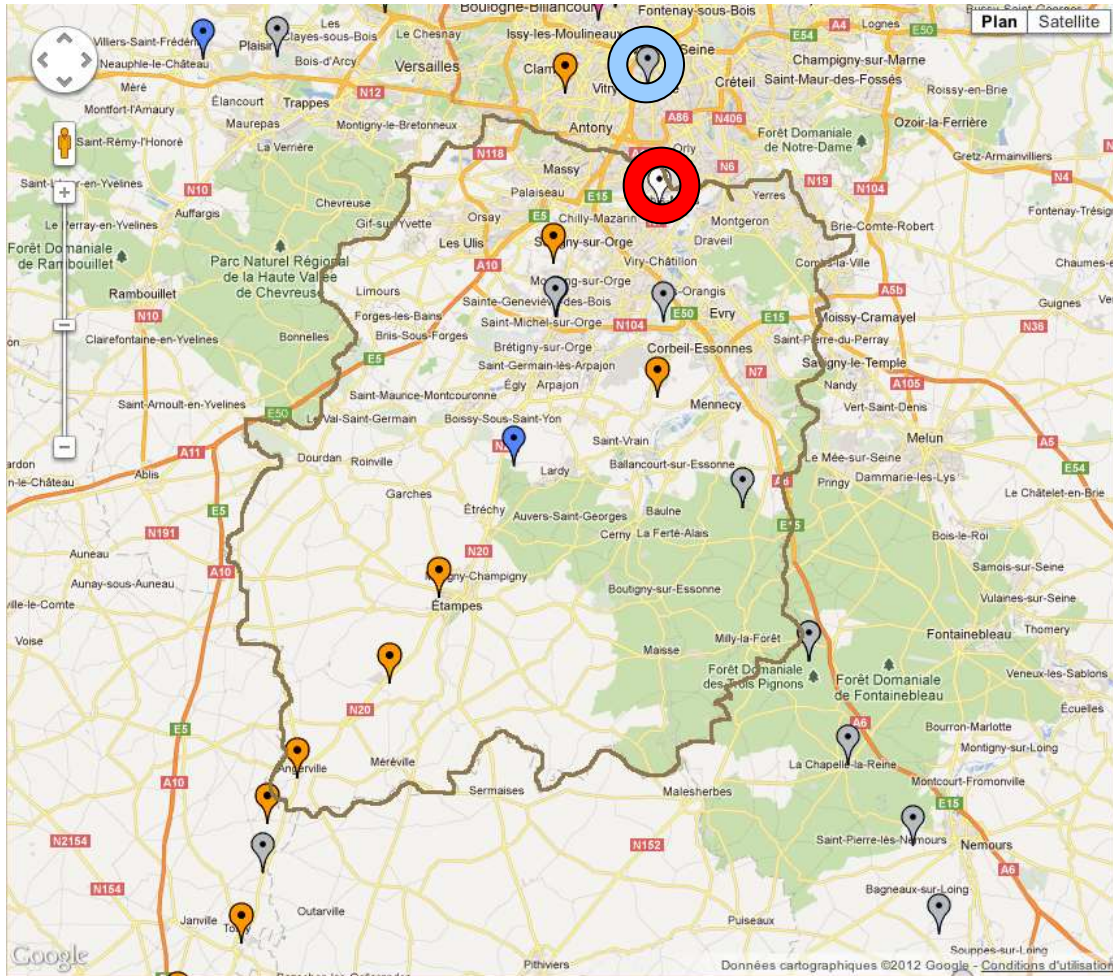
En Essonne - La ligne du sud-est



Elle entre en Essonne

À Athis-Mons
Le poste précédent était à Villejuif, lequel tenait ses messages de la tour sud de l'église Saint-Sulpice à Paris.

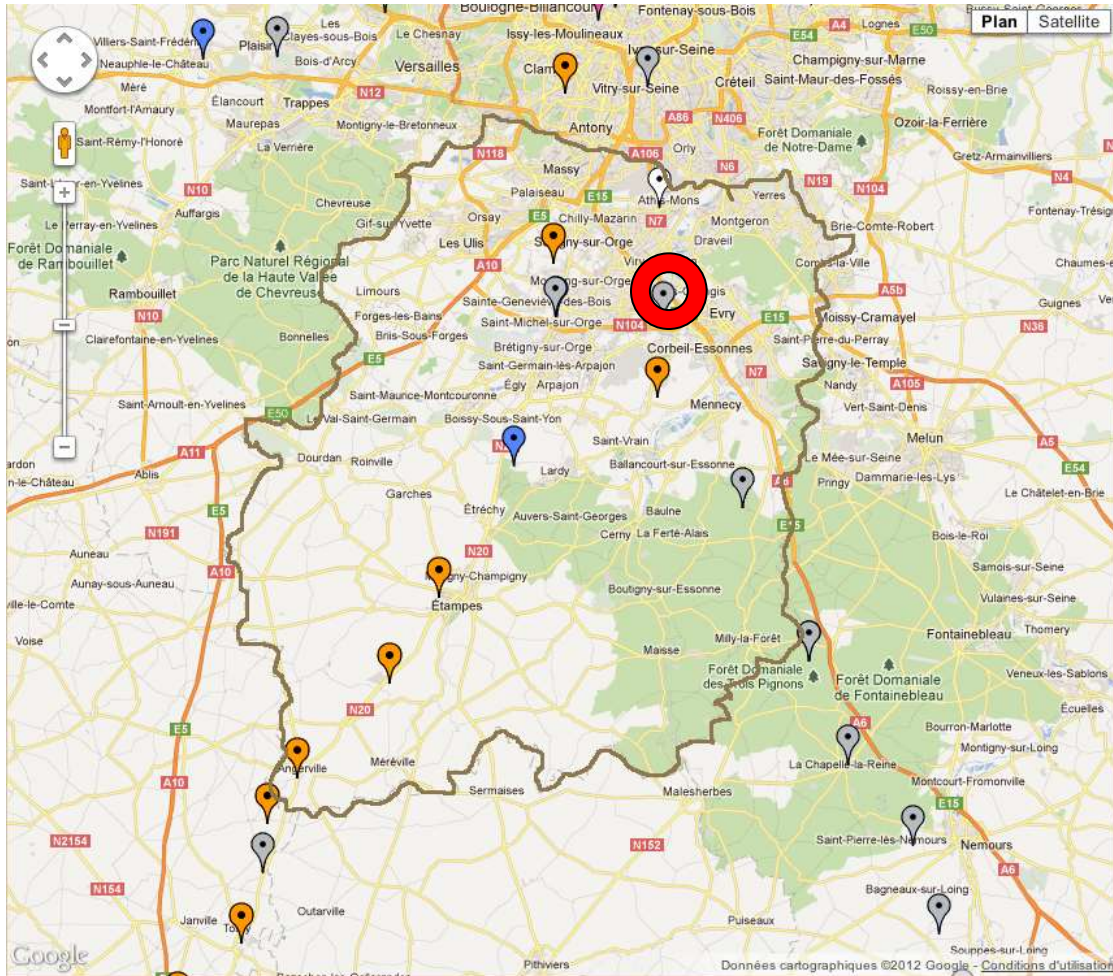
En Essonne - La ligne du sud-est



La tête de ligne
Tour sud



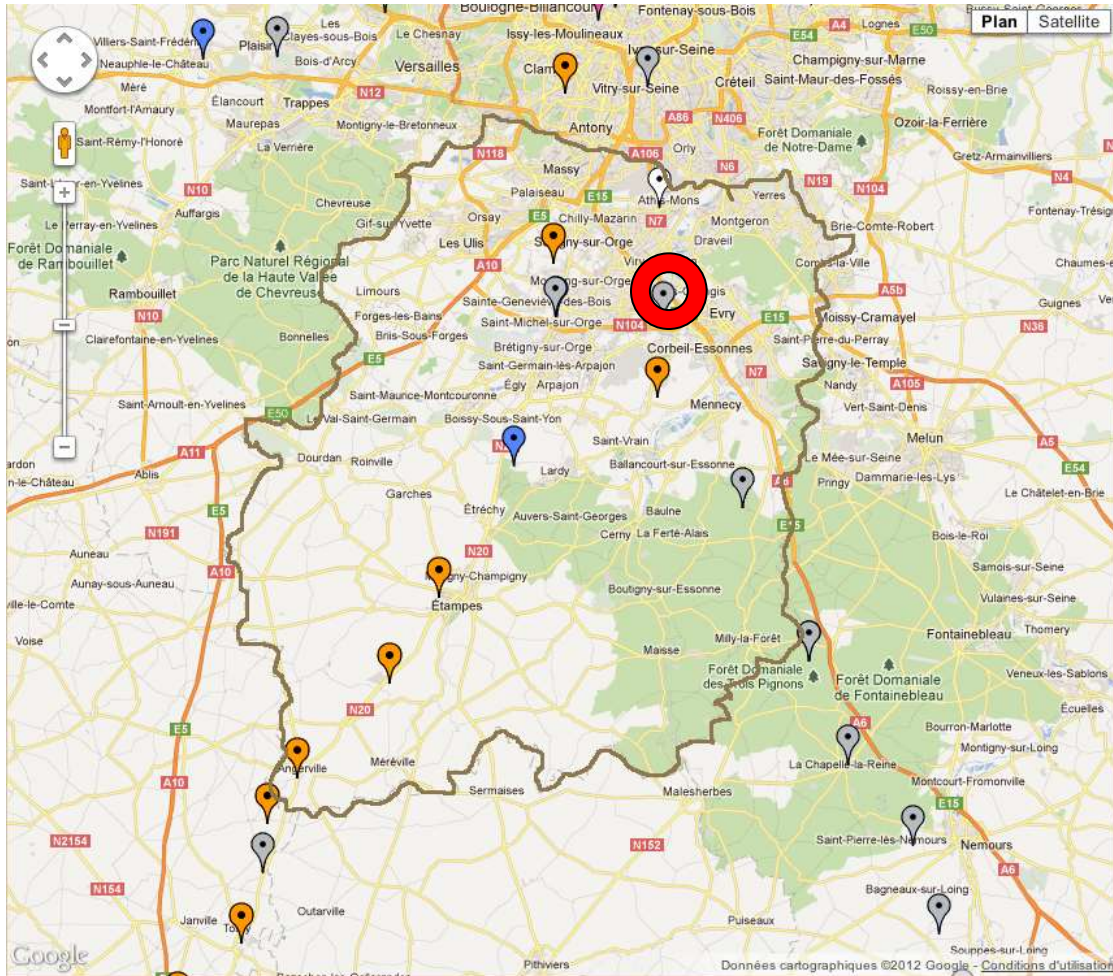
En Essonne - La ligne du sud-est



Fleury-Mérogis
9,6 km d'Athis-Mons



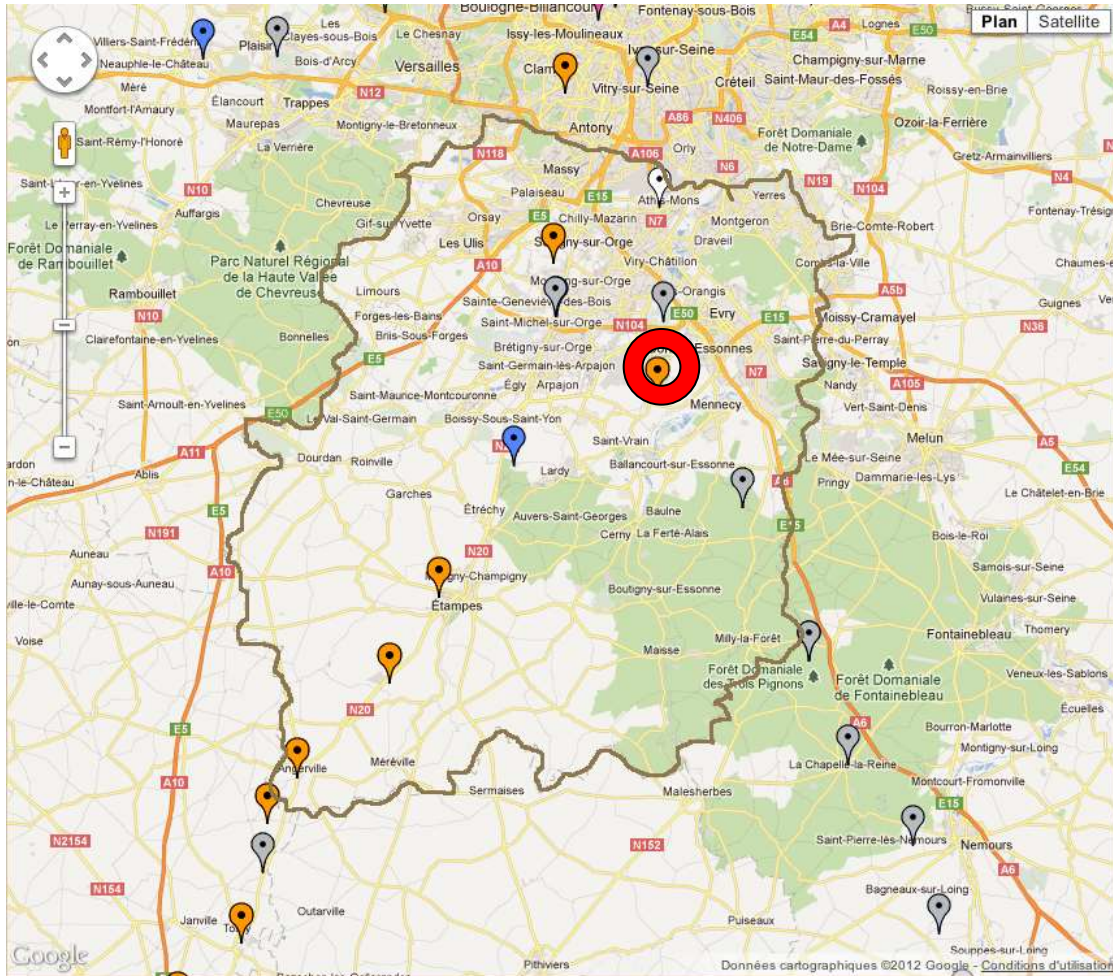
En Essonne - La ligne du sud-est



Fleury-Mérogis



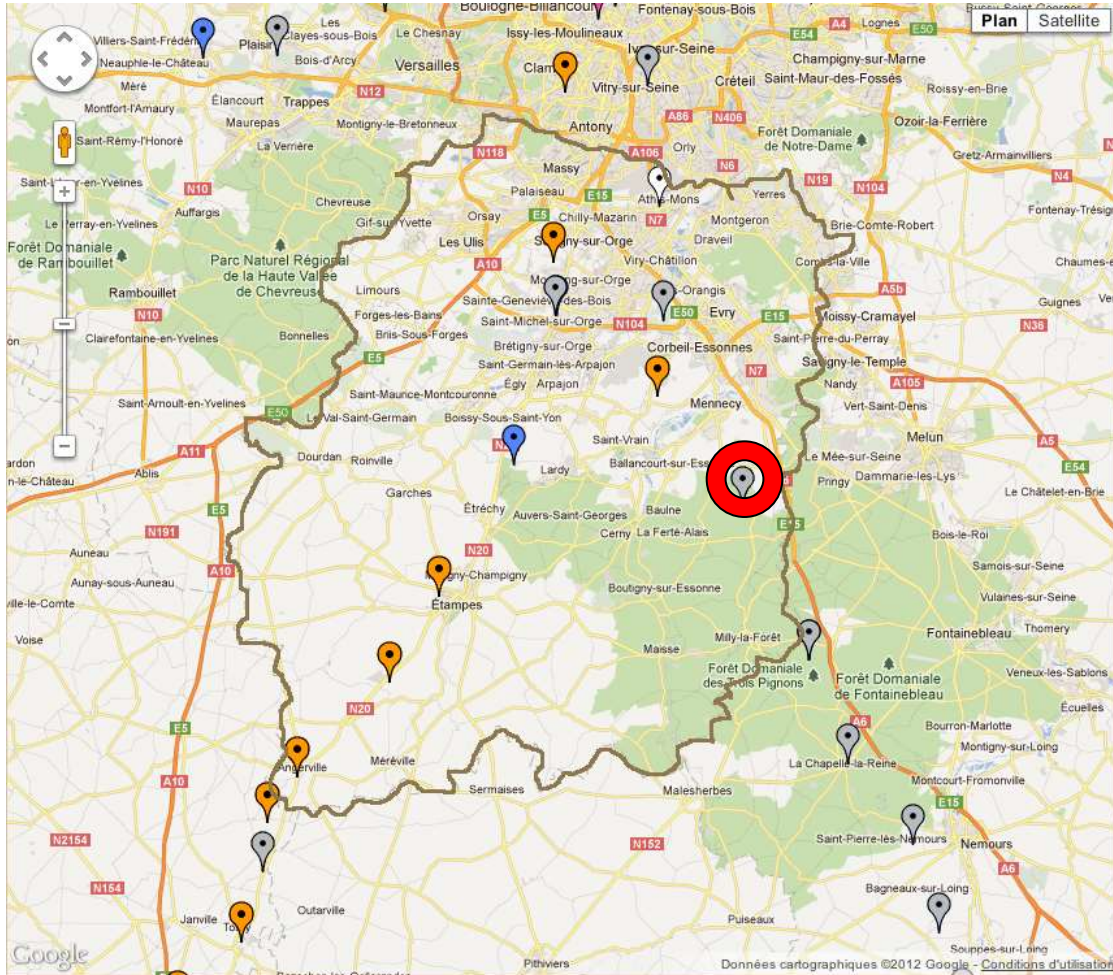
En Essonne - La ligne du sud-est



Vert-le-Grand
5,6 km Fleury-Mérogis



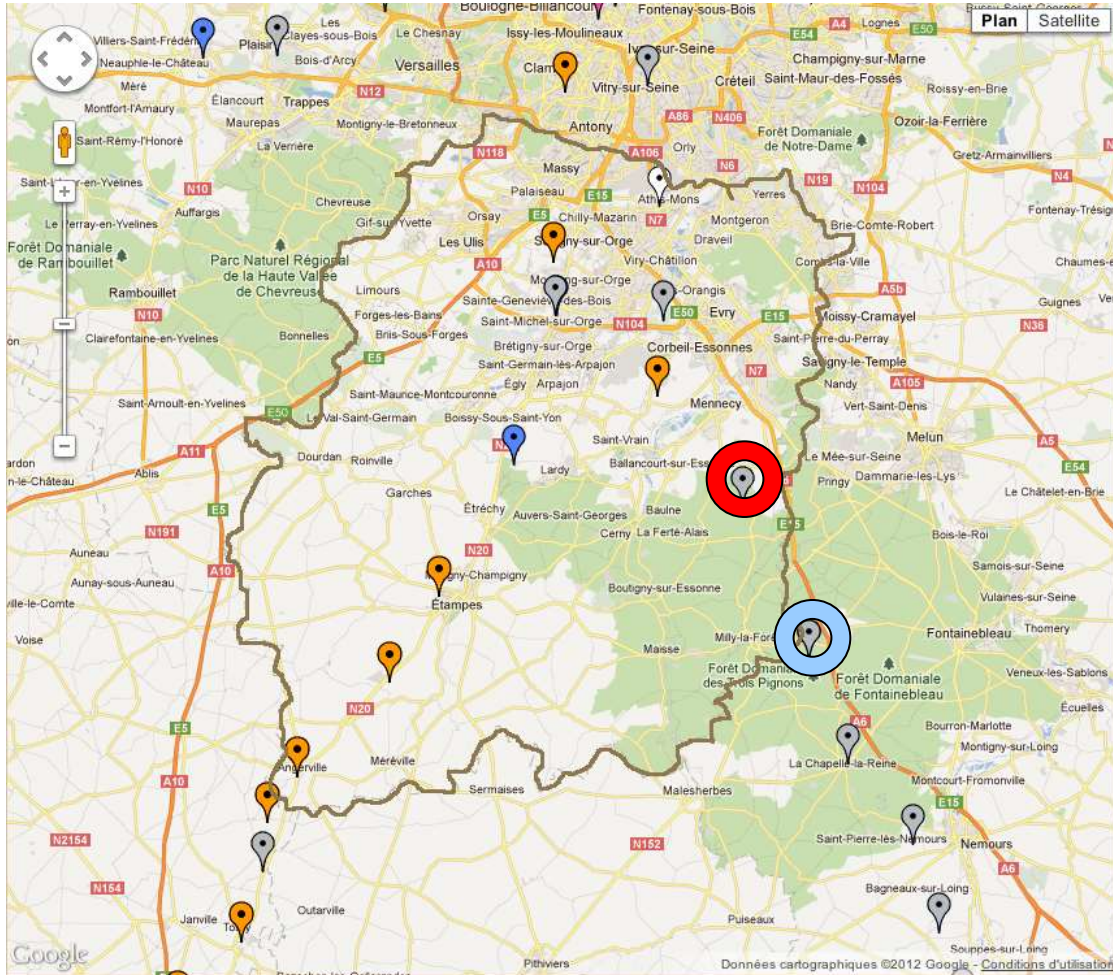
En Essonne - La ligne du sud-est



Champcueil
6,8 km de Vert-le-Grand



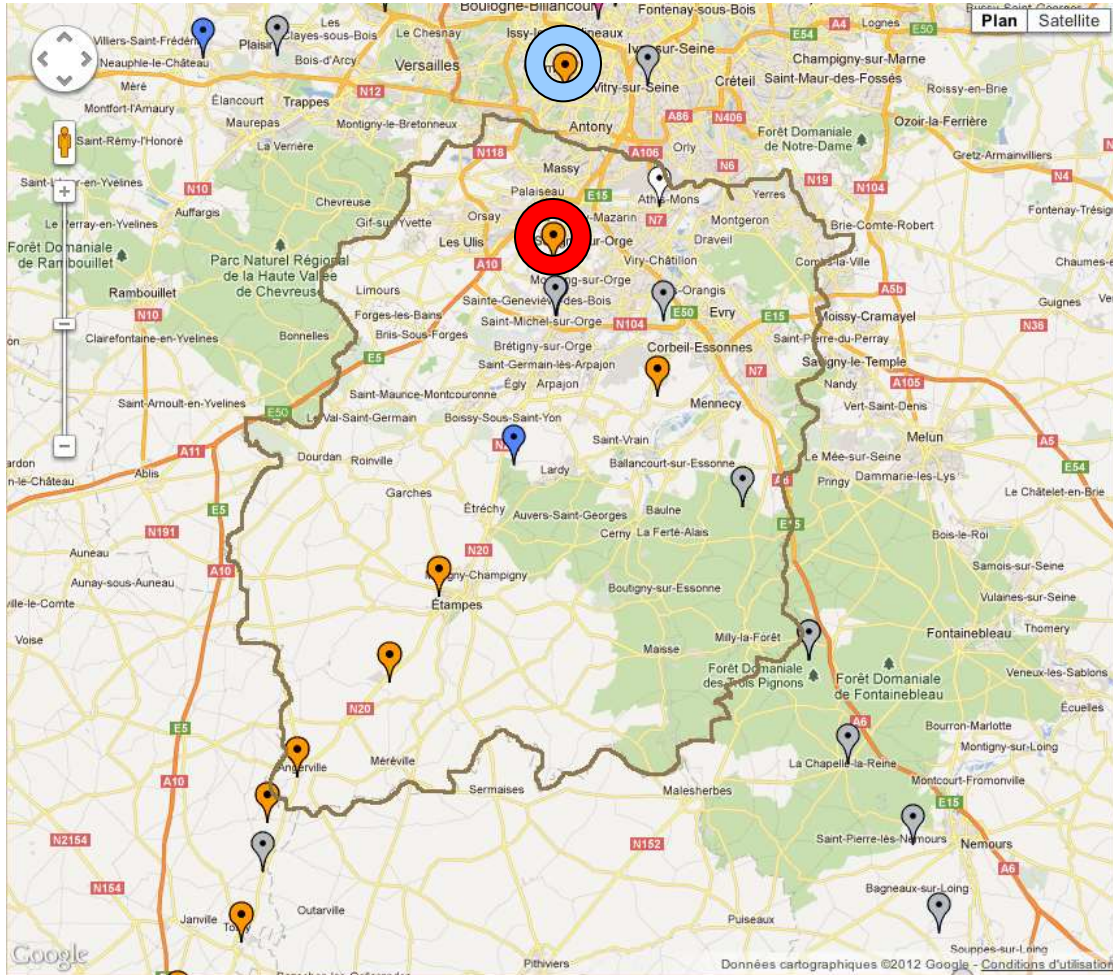
En Essonne - La ligne du sud-est



Champcueil



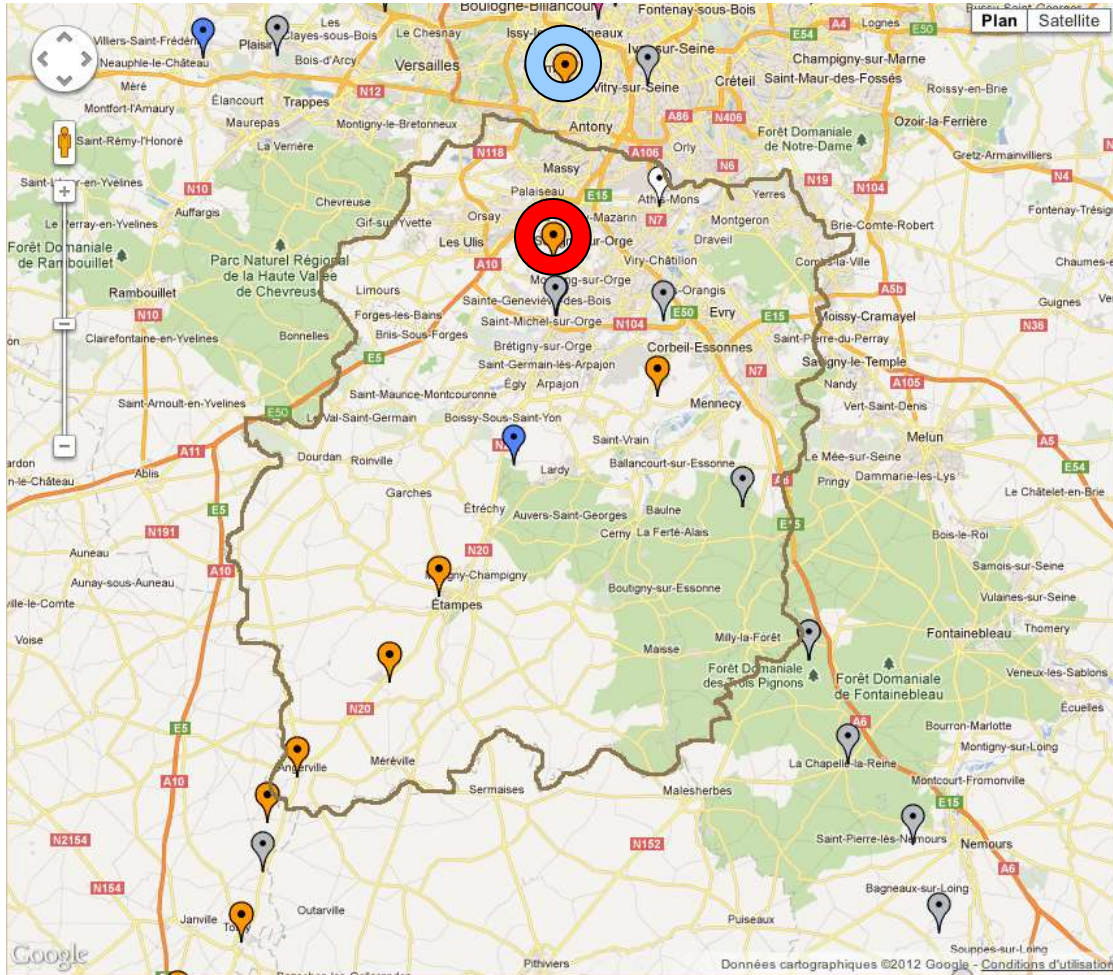
En Essonne - La ligne du sud-ouest



Elle entre en Essonne

à Saux-les-Chartreux
• le poste précédent était à Fontenay-aux-Roses, lequel tenait ses messages de la tour nord de l'église Saint-Sulpice

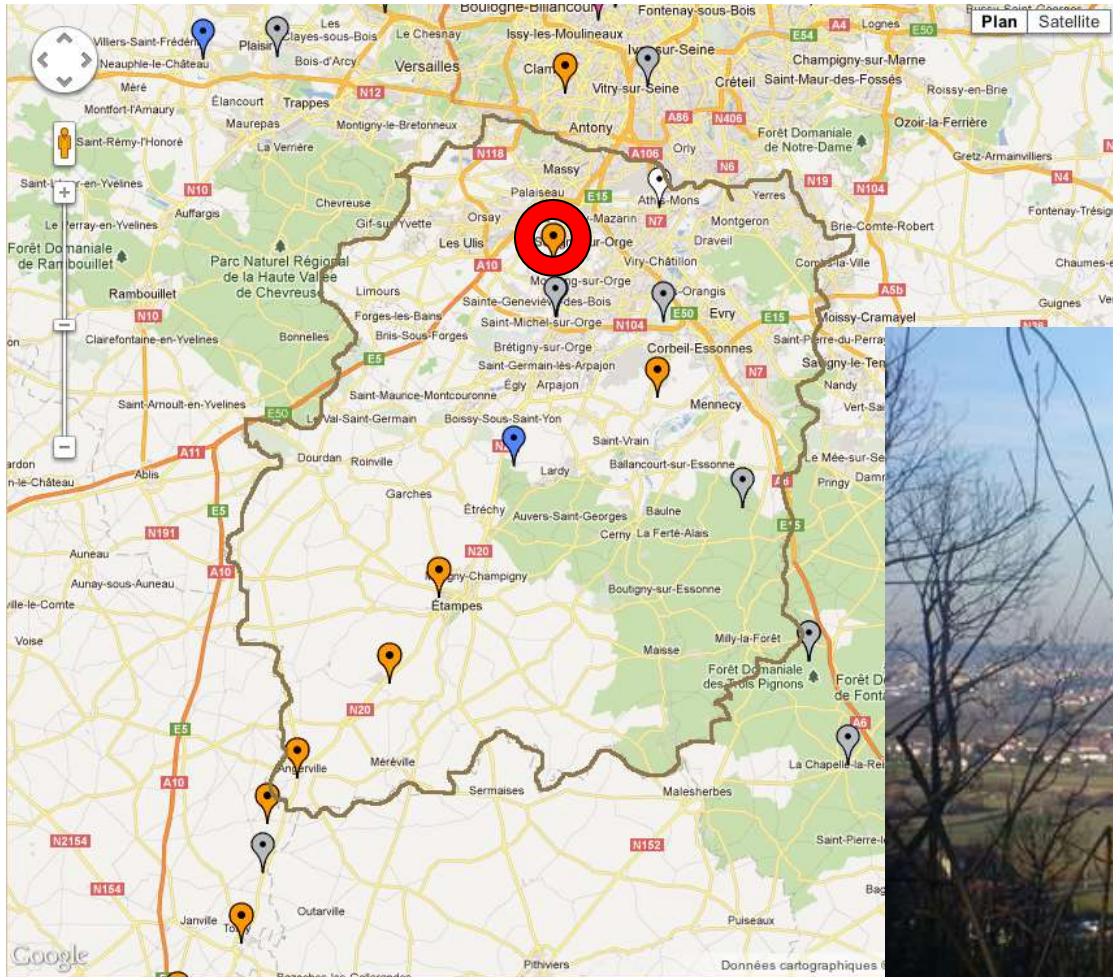
En Essonne - La ligne du sud-ouest



La tête de ligne
Tour nord



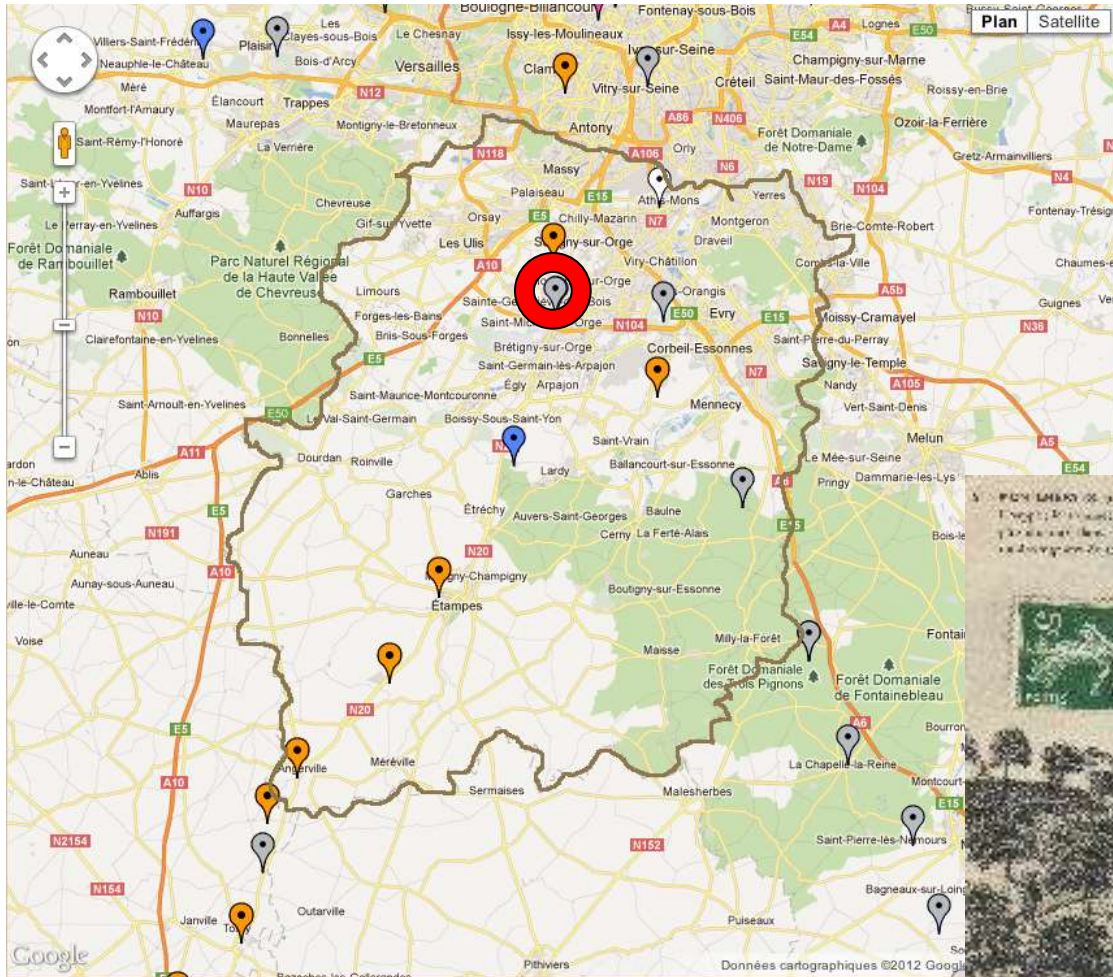
En Essonne - La ligne du sud-ouest



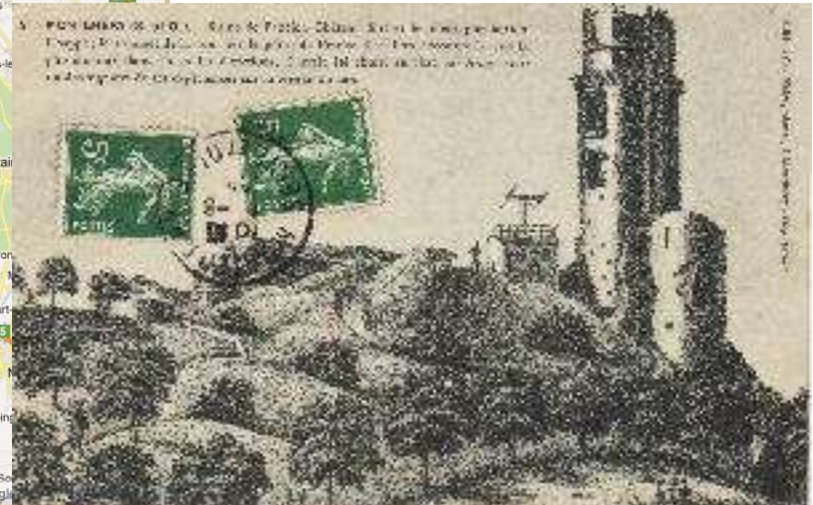
Saulx-les-Chartreux
13,3 km de
Fontenay-aux-Roses



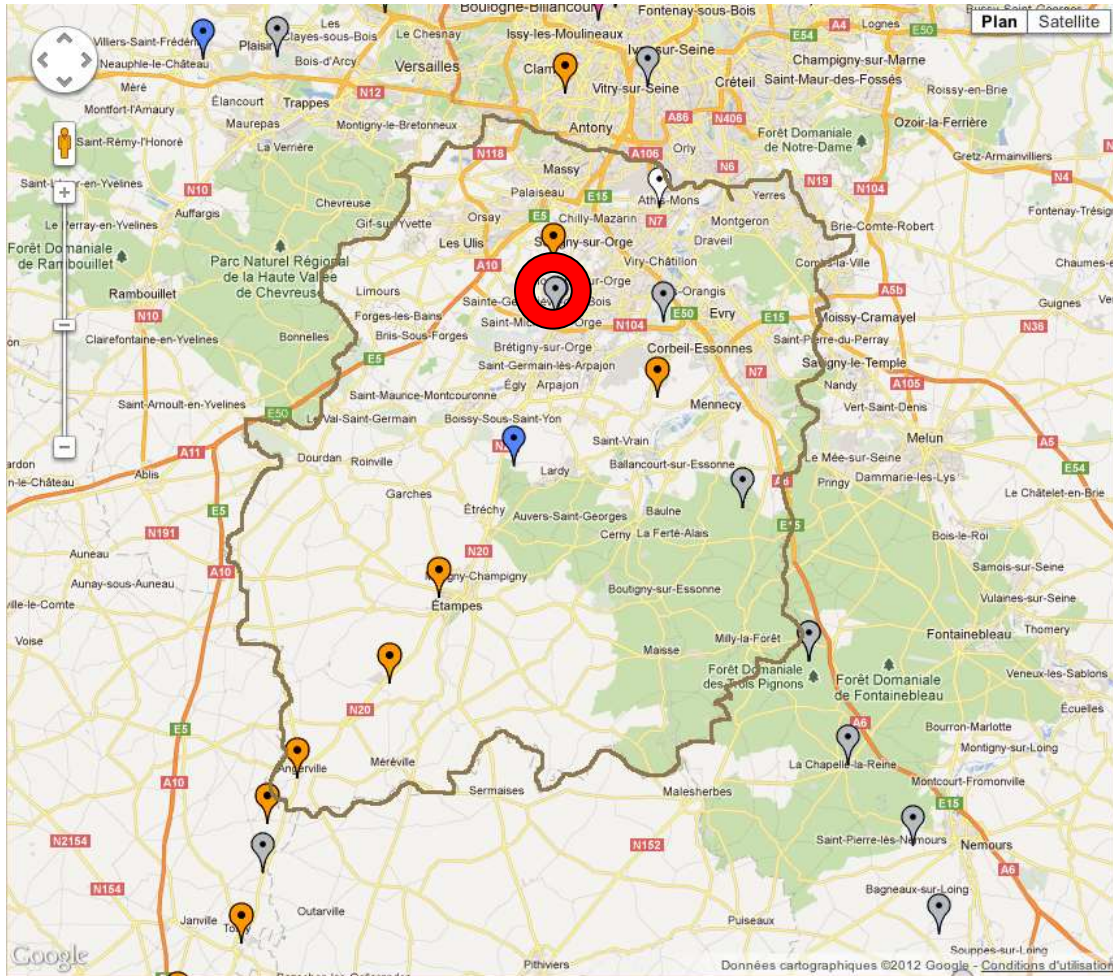
En Essonne - La ligne du sud-ouest



Montléry
4,3 km de Saulx



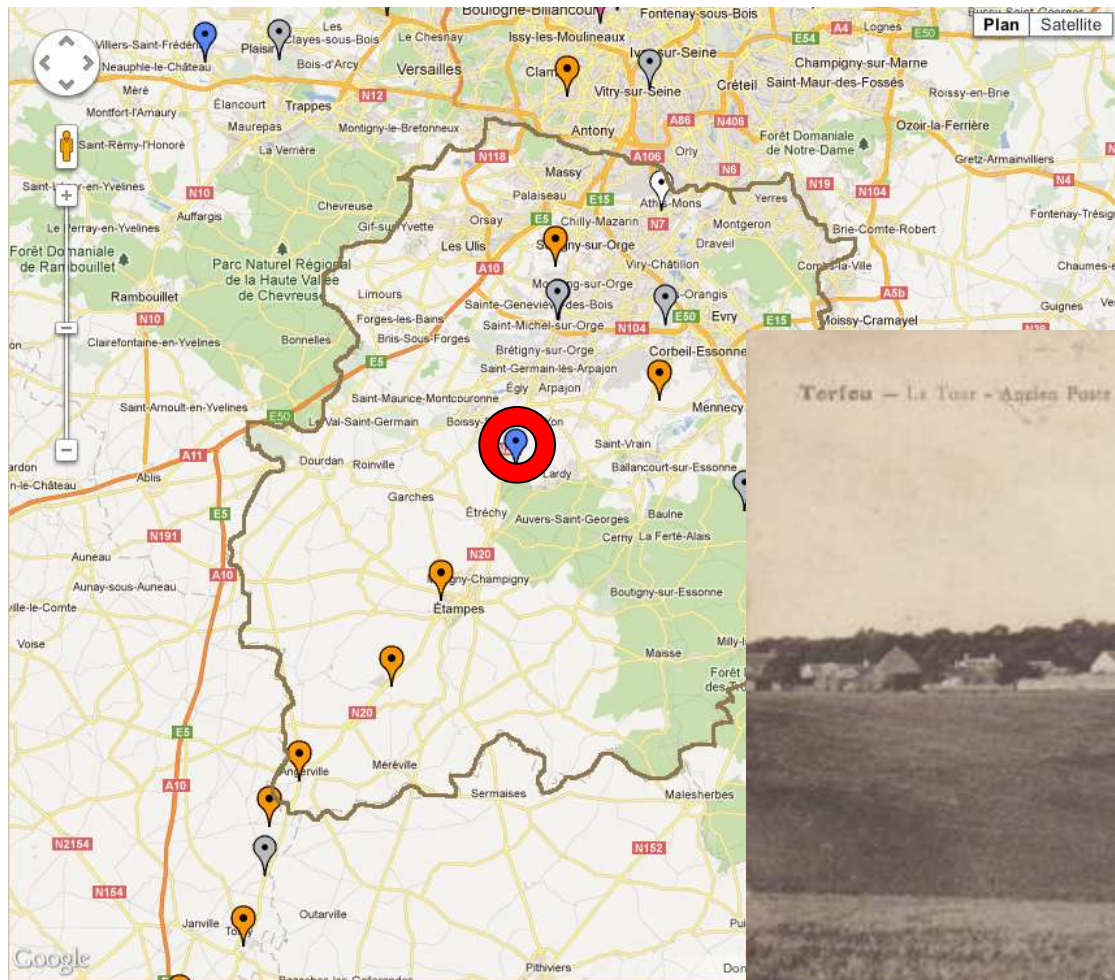
En Essonne - La ligne du sud-ouest



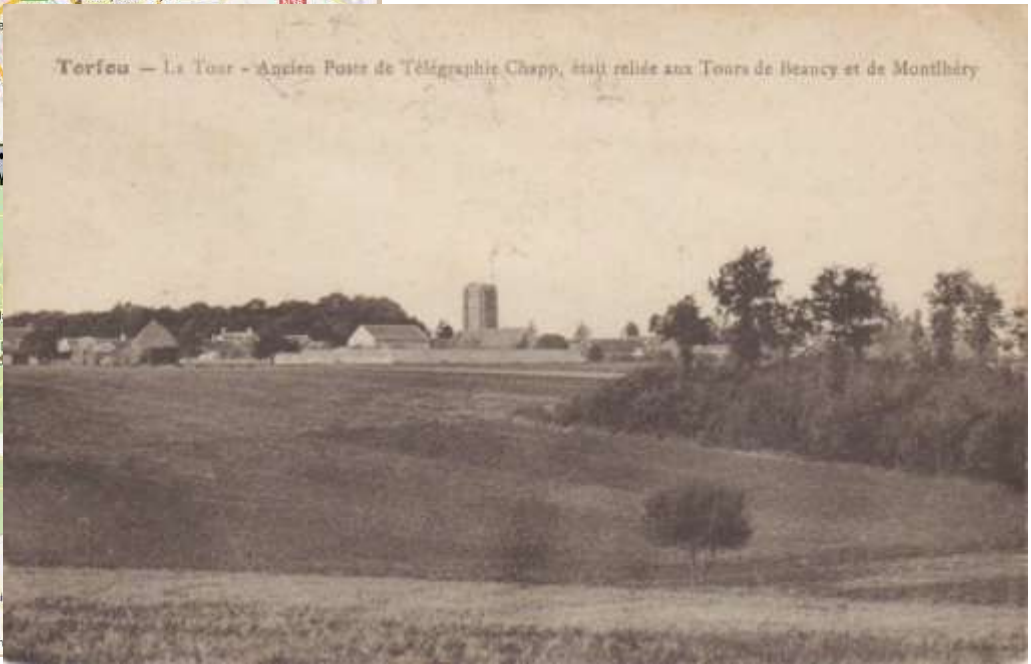
Montléry



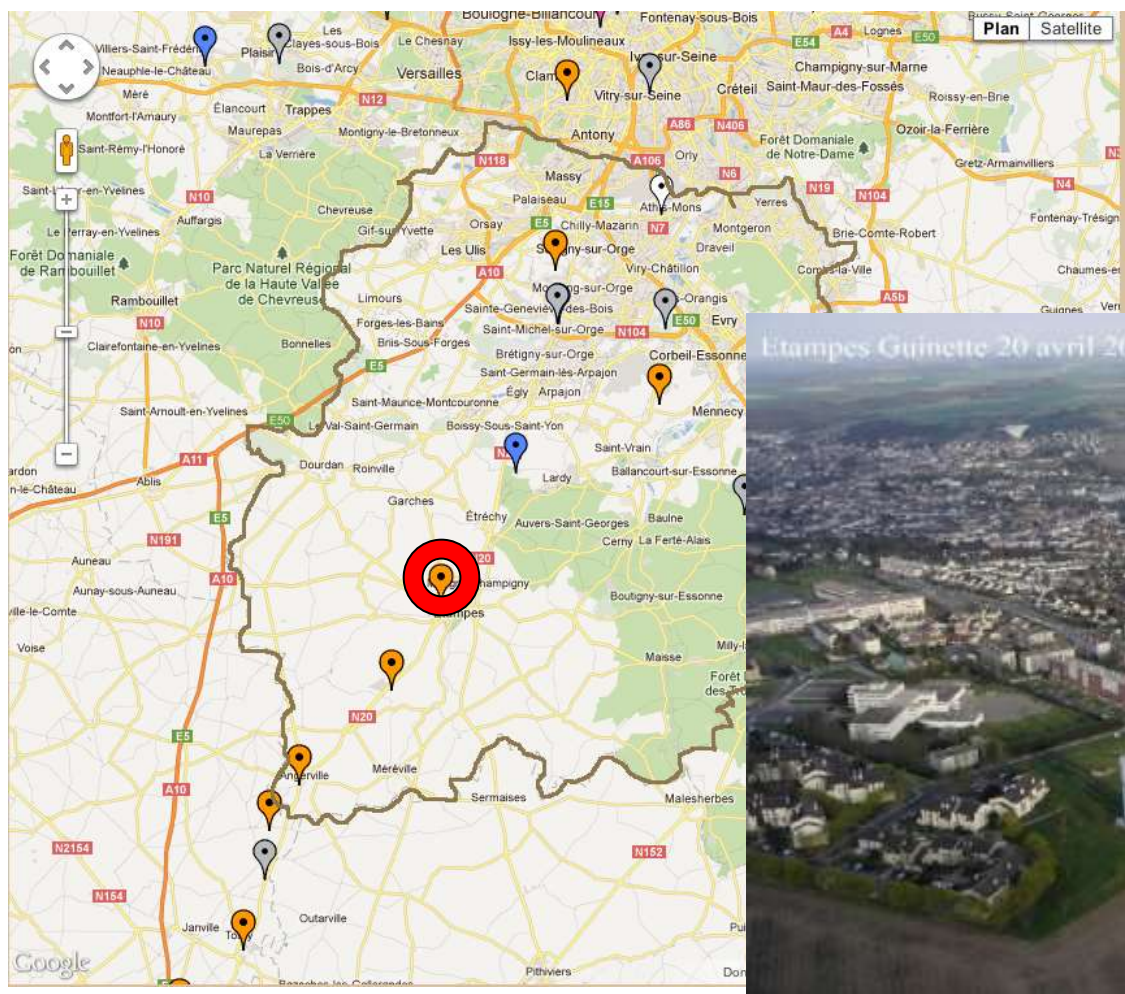
En Essonne - La ligne du sud-ouest



Torfou
12 km de Montlhéry



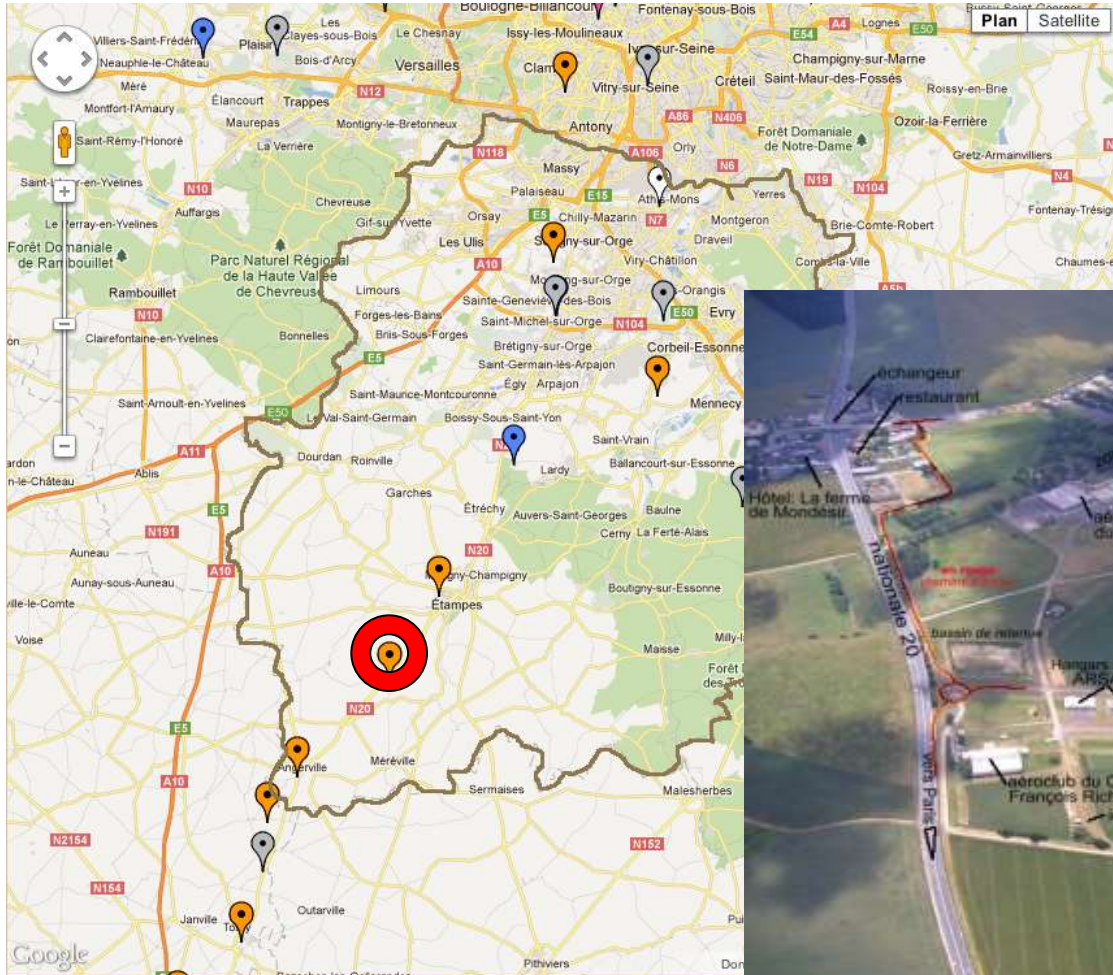
En Essonne - La ligne du sud-ouest



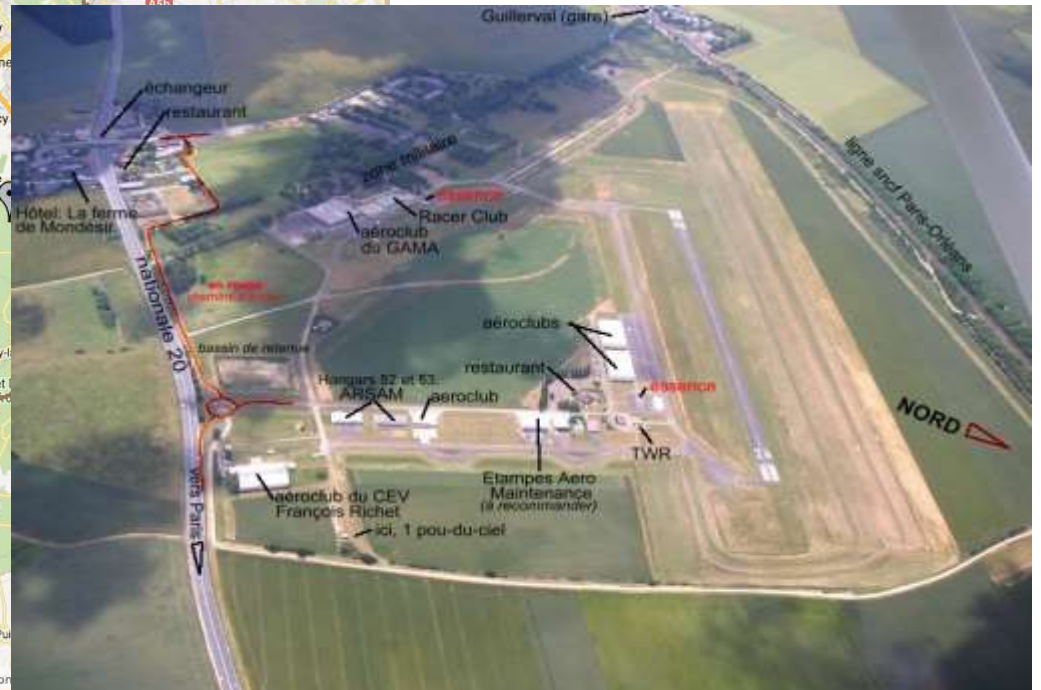
Étampes
10,8 km de Torfou



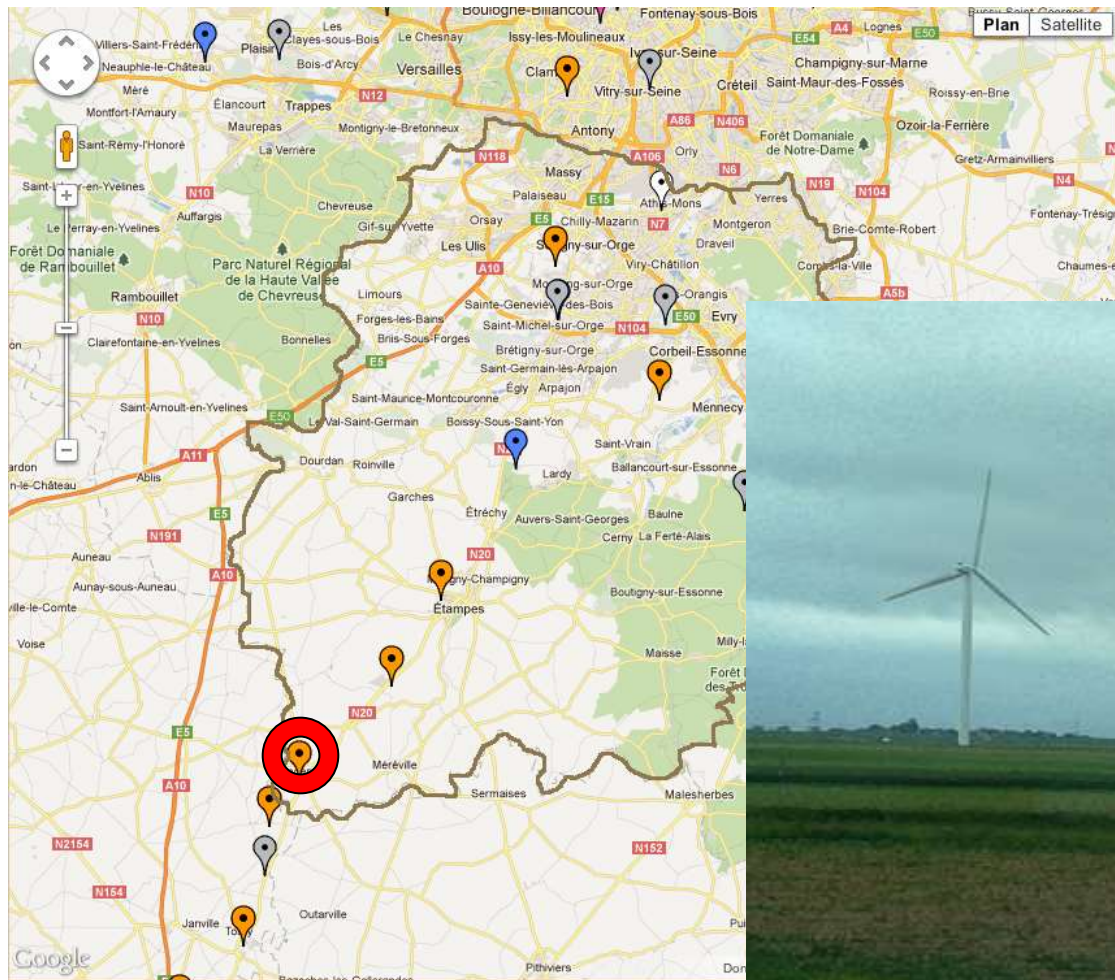
En Essonne - La ligne du sud-ouest



Mondésir
Commune de Guillerval
7,8 km d'Étampes



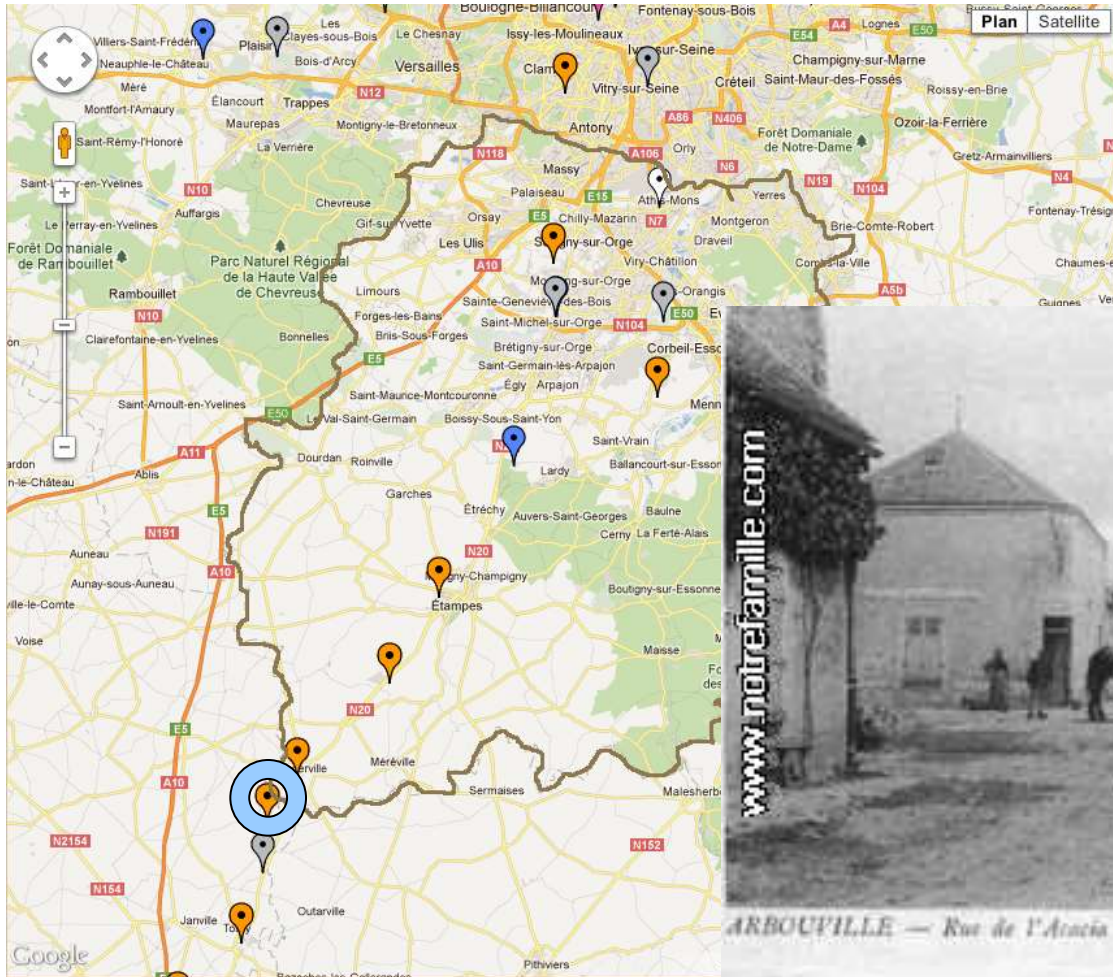
En Essonne - La ligne du sud-ouest



Angerville
7,3 km de Mondésir



En Essonne - La ligne du sud-ouest



La suite est dans l'Eure et Loir

À Arbouville
commune du
Rouvray-Saint-Denis



C'est fini !



La tour du Trou d'Enfer

à Bailly dans les Yvelines.

Elle était sur la ligne Paris-Brest

C'est la mieux conservée de la région.